

giugno/june
2017

euro **10.00** Italy only
periodico mensile
d. usc. 01/06/17

A € 25,00 / B € 21,00 / CH CHF 20,00
CH Canton Ticino CHF 20,00 / D € 26,00
E € 19,95 / F € 16,00 / I € 10,00 / J ¥ 3,100
NL € 16,50 / P € 19,00 / UK £ 18,20 / USA \$ 33,95

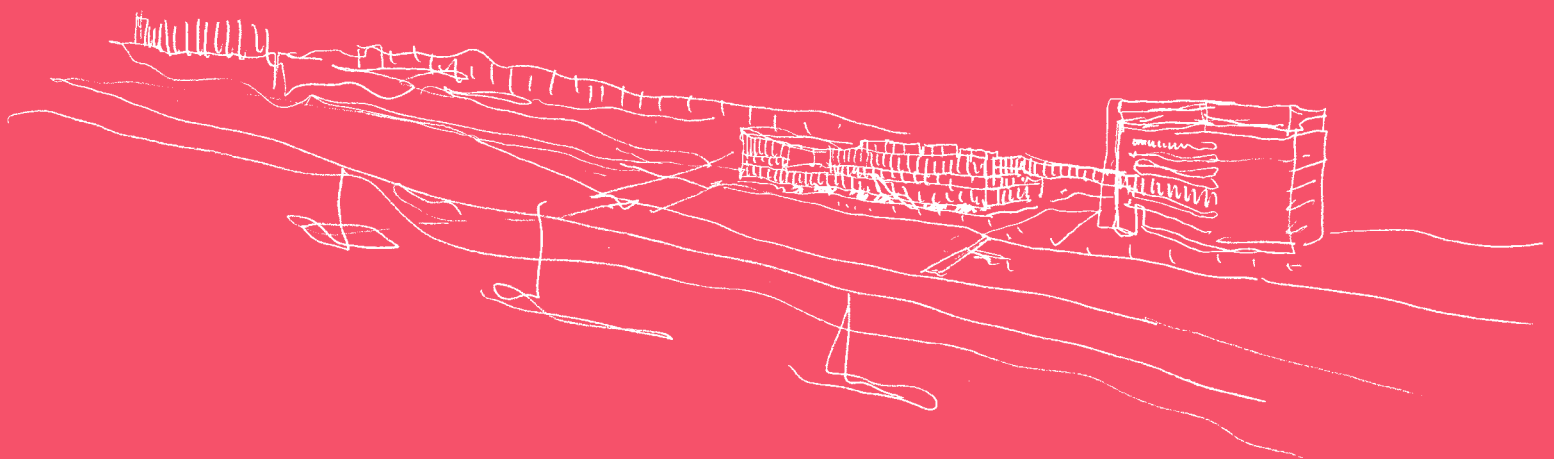
Poste Italiane S.p.A.
Spedizione in Abbonamento Postale D.L. 353/2003
(conv. in Legge 27/02/2004 n. 46), Articolo 1,
Comma 1, DCB—Milano



dommus

1014

LA CITTÀ DELL' UOMO




**Collaboratori /
Consultants**

API/Paola Zanacca
Cristina Moro
Guido Musante

**Traduttori /
Translators**

Paolo Cecchetto
Daniel Clarke
Stefania Falone
Barbara Fisher
Annabel Little
Dario Moretti
Miranda MacPhail
Richard Sadleir
Edward Street
Rodney Stringer
Wendy Wheatley

**Fotografi /
Photographers**

Andrea Astesiano
Peppe Avallone
Andrea Basile
Beppe Brancato
Gaëlle Breton
Marco Cappelletti
Luca Maria Castelli
Nuno Cera
Peter Cook
Roberto Collovà
Camilla de Camilli
Roberto Eliezer
Torben Eskerod
Luigi Filetici
Leonardo Finotti
Didier Gauducheau
Roland Halbe
Hertha Hurnaus
Panos Kokkinias
Nelson Kon
Daniele Iodice
Ezio Manciuca
Marco Menghi
Enrico Molteni
Pedro Pegenaute
Jean Noel Pignet
Delfino Sisto Legnani
Tim Street-Porter
Vaclav Sedy
Oak Taylor-Smith
Jesus Torres Garcia
Paolo Utimpergher
Miro Zagnoli

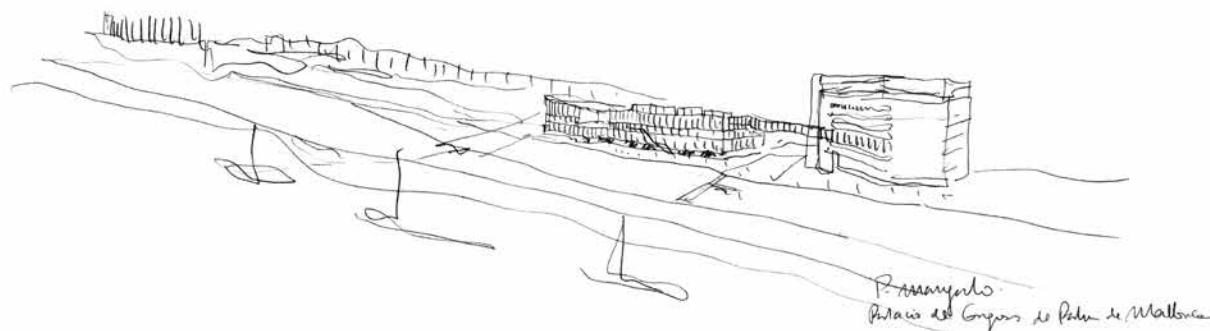
**Si ringraziano /
With thanks to**

Patricia Barbas
Paulo Martins Barata
Camilla de Camilli

In copertina: elaborazione grafica di uno schizzo (a destra) di Francisco Mangado per il Palazzo dei congressi di Palma di Maiorca, Spagna.
© Francisco Mangado

■ Cover: graphic interpretation of the sketch (right) by Francisco Mangado for the Congress centre, Palma de Mallorca, Spain.
© Francisco Mangado

Autore / Author	Progettista / Designer	Titolo	Title
Nicola Di Battista		X Editoriale Della libertà	Editorial On freedom
		Coriandoli	Confetti
	Michelangelo Pistoletto	1 One and one makes three	One and one makes three
	Manuel Aires Mateus Francisco Aires Mateus	6 L'evidenza del progetto	The obviousness of design
François Brouat		10 École nationale supérieure d'architecture de Paris-Belleville	École nationale supérieure d'architecture de Paris-Belleville
Kenneth Frampton		16 Diogo Seixas Lopes. La malinconia nell'opera di Aldo Rossi	Diogo Seixas Lopes. Melancholia in the work of Aldo Rossi
Gabriele Guercio		20 Picasso. Il demone della creatività generica	Picasso. The demon of generic creativity
Julian Brooks		24 Paesaggi urbani	Cityscapes
Vincenzo Trione		30 Cantiere Napoli	Worksite Naples
	Ron Gilad	35 Frammenti di vita	Fragments of life
	Dominique Perrault	40 Mission Île de la Cité, Parigi	Mission Île de la Cité, Paris
Andrea Zamboni		44 Una maniera di pensare le città italiane	A way of thinking about Italian cities
		Progetti	Projects
	Francisco Mangado	47 Palazzo dei congressi, Palma di Maiorca	Congress centre, Palma de Mallorca
	Tony Fretton Architects	62 Municipio e centro amministrativo, Deinze, Belgio	City Hall and administrative centre, Deinze, Belgium
	Jabornegg&Pálffy	74 Casa V.d.K, Slovenia	House V.d.K., Slovenia
Manolo De Giorgi	João Batista Vilanova Artigas, John Lautner, Luigi Moretti, Carlo Scarpa, Jørn Utzon, Álvaro Siza, Paulo Mendes da Rocha, Atelier Bow-Wow	84 Spazi dei passi perduti	Spaces of lost steps
	Francesco Faccin	98 Per un design civile oltre l'oggetto	For civilised design beyond the object
		Feedback	Feedback
Yannis Aesopos		104 L'Atene di Yannis Aesopos	Yannis Aesopos's Athens
		Elzeviro	Elzeviro
Antonio Calbi		111 Abitare il teatro	Inhabiting the theatre
		Rassegna	Rassegna
Centro Studi Domus		114 Illuminazione	Lighting
		128 Autori	Contributors



Tony Fretton Architects

**MUNICIPIO E CENTRO AMMINISTRATIVO,
DEINZE, BELGIO / CITY HALL AND
ADMINISTRATIVE CENTRE, DEINZE, BELGIUM**

Con la composizione di due volumi di diversa altezza, ordinati in una griglia rigorosa ma non rigida, lo studio londinese ha creato un edificio pubblico – presentato in fase progettuale in *Domus* 990, aprile 2015 – che riesce a stabilire una forte connessione spaziale con la vita degli abitanti della cittadina belga

By composing two blocks of different heights in a carefully thought-out but not intransigent grid design, this London practice has developed a public building – presented at the design stage in *Domus* 990, April 2015 – that forges a strong spatial bond with the lives of the Belgian city's population

Foto/Photos Peter Cook



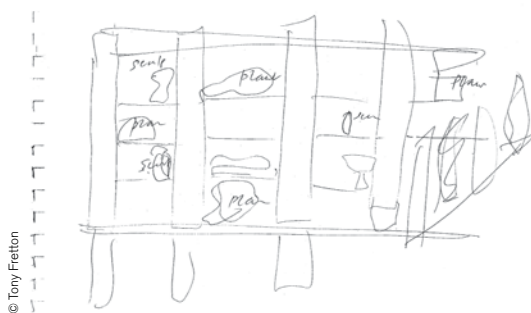
DALLA RELAZIONE DI PROGETTO

Il nuovo complesso sorge nel centro di Deinze, in una posizione privilegiata lungo il fiume Leie, di fronte alla cattedrale e ai margini di Kaendelpark, il principale parco pubblico della città. Il sito, già occupato da un parcheggio, è circondato da un gruppo di edifici pubblici come il dipartimento di Giustizia, il dipartimento delle Finanze del Governo federale, il centro giovani Brieljant e il museo civico con la locale galleria d'arte. La nuova struttura offre 8.000 m² di spazi fruibili, tra cui uffici per 100 impiegati, un grande archivio, una mensa, una sala consiliare da 250 m², sale riunioni e nuovi uffici per il sindaco e il presidente del Consiglio comunale. Il progetto colloca gli spazi per la pubblica amministrazione in un edificio di cinque piani, parallelo alla strada principale del mercato di Deinze. La sala del Consiglio comunale è invece un ambiente indipendente a doppia altezza, che si proietta verso l'esterno in direzione della via Markt e della cattedrale. Sollevata a livello del primo piano su pilastri generosamente dimensionati, la sala crea al piano terra uno spazio pubblico coperto con l'ingresso principale. L'abbraccio dei due corpi del complesso va a formare un giardino pubblico rivolto a sud-est e affacciato sul fiume, parte integrante dell'intervento paesaggistico

Alle pagine 62-63: veduta frontale del complesso comunale di Deinze dalla piazza alberata progettata da Marie-José Van Hee. In primo piano si attesta il volume che ospita la sala consiliare mentre, alle sue spalle, si sviluppa il corpo degli uffici amministrativi.

In questa pagina: in alto, schizzo di studio; in alto a destra, scorcio del fronte su strada del complesso. Sotto: veduta d'insieme dal fiume Leie. Pagina a fronte: al centro, maquette del progetto con cui lo studio Tony Fretton Architects ha vinto il concorso

internazionale nel 2009; in basso, i prospetti si caratterizzano per la presenza di pilastri perimetrali rivestiti con lastre di Ceppo di Gré, pietra naturale di origine dolomitica dal caratteristico colore grigio



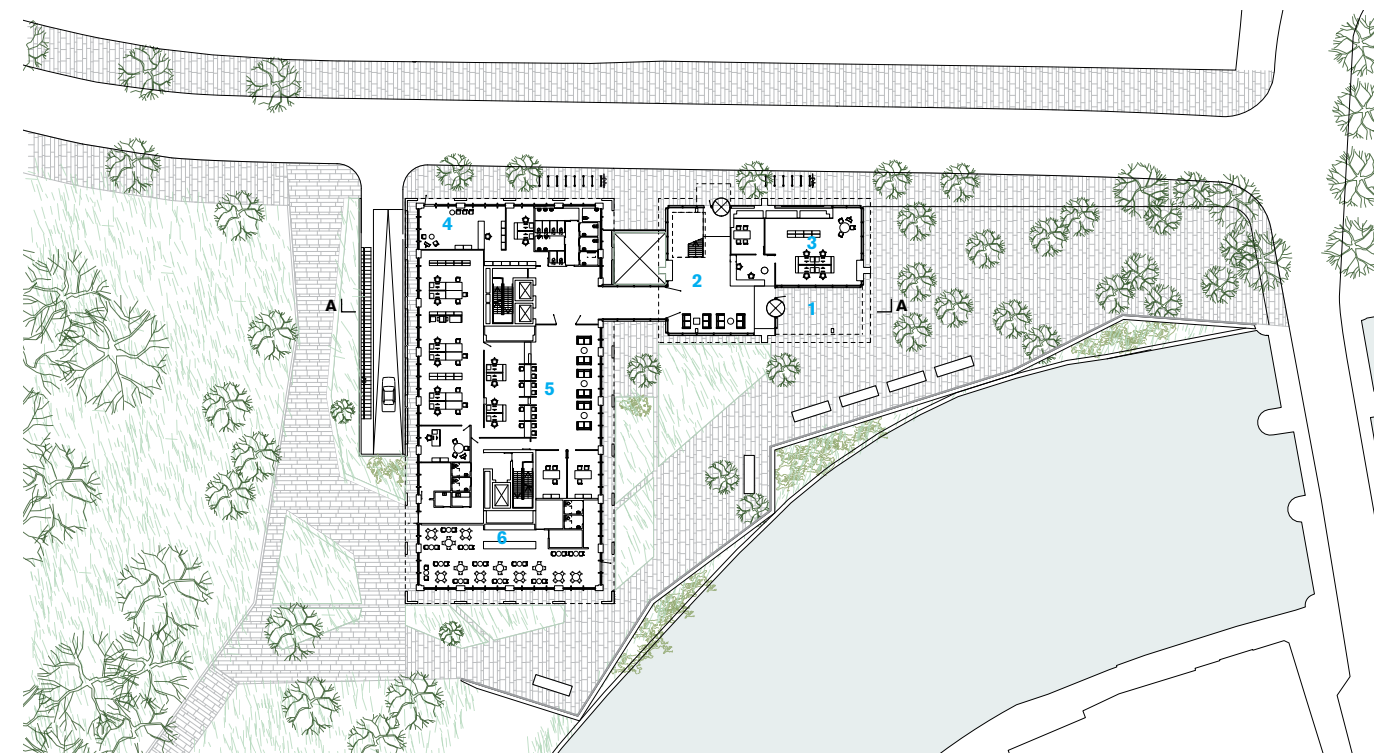
© Tony Fretton

curato da Marie-José Van Hee. Le finestre della sala consiliare appaiono rientrate rispetto alle colonne perimetrali rivestite di pietra, a formare una loggia che diventa uno spazio esterno coperto per gli impiegati del complesso. Oltre a creare un piacevole microclima, la loggia sarà utilizzata per ospitare piante e sculture a beneficio sia del personale sia del pubblico. Le colonne sono rivestite con una pietra cementizia naturale proveniente dall'Italia, conosciuta come Ceppo di Gré. I serramenti a tutt'altezza sono in alluminio naturale anodizzato, mentre le balaustre intorno alla loggia sono trasparenti: ciò consente agli abitanti di Deinze di vedere quanto si svolge all'interno della struttura pubblica. Dentro all'edificio su ogni piano sono presenti grandi foyer, che fungono da luoghi d'incontro informale tra i cittadini, il personale e i dirigenti degli uffici amministrativi. @



Per tutti i materiali di progetto/
All project materials
© Tony Fretton Architects

- 1 Portico con ingresso principale/Porch with the main entrance
- 2 Atrio/Foyer
- 3 Accoglienza/Reception
- 4 Ufficio informazioni per turisti/Tourist information
- 5 Servizi sociali/Social services
- 6 Bistrot



PIANTA PIANO TERRA/GROUND-FLOOR PLAN



Pages 62-63: the front of the Deinze council complex, viewed from a tree-lined plaza designed by Marie-José Van Hee. The block in the foreground houses the council chamber, with the office block behind it. Opposite page: top left, study sketch; top

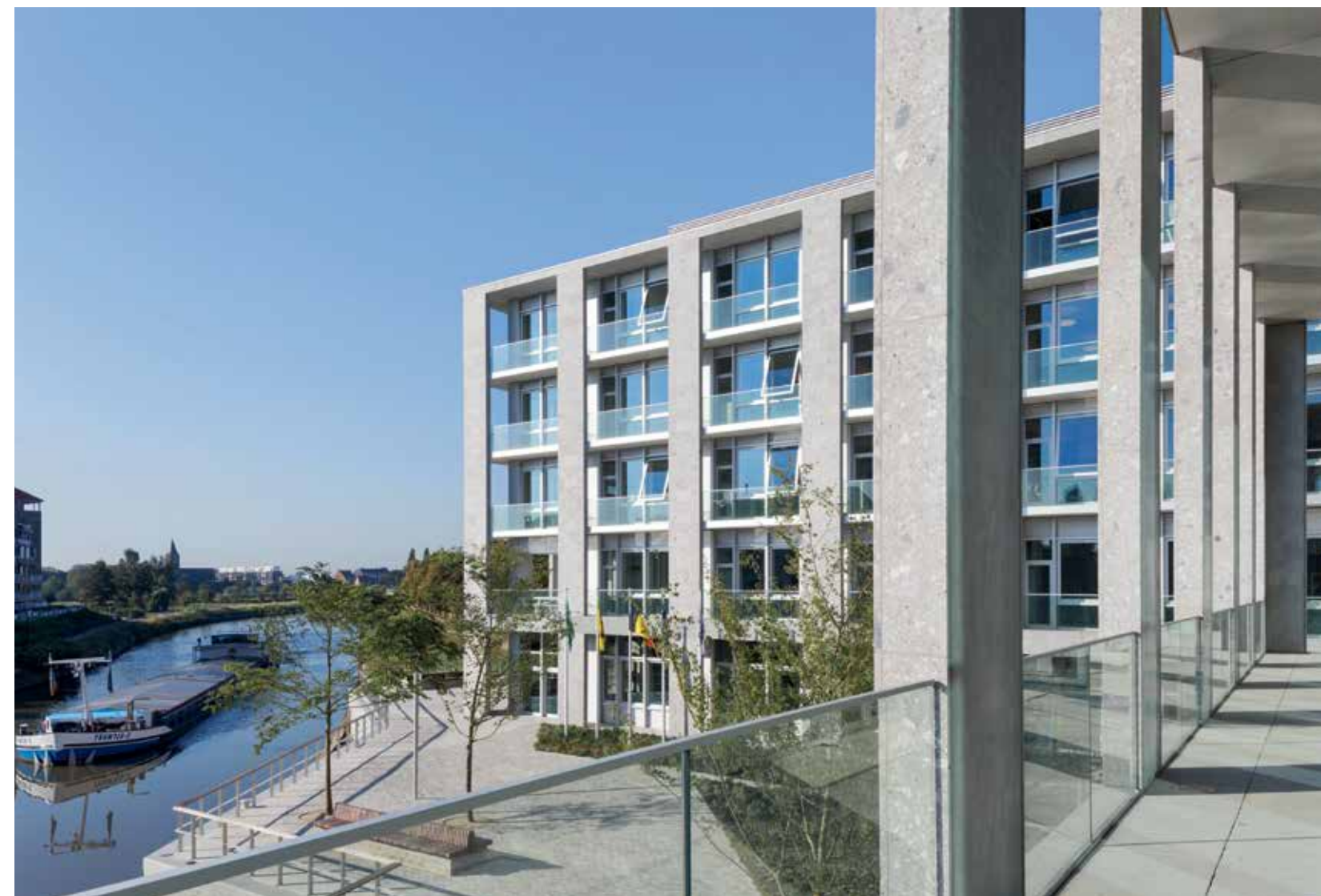
right, partial view of the complex's street-front; bottom: view of the whole complex from the Leie River.

This page: right, a model of the design with which Tony Fretton Architects won the international competition in 2009; below, the elevations

feature pillars along the edges clad with slabs of Ceppo di Gré, a natural dolomite stone with a distinctive grey colour



Photo Tony Fretton Architects



FROM THE ARCHITECTS' PROJECT DESCRIPTION

The new building is set in the centre of Deinze in a pivotal location alongside the Leie River, opposite the cathedral and on the edge of Kaendelpark, the main public park in the city. The site was formerly occupied by a car park and is set within a cluster of public buildings, including the justice department, federal government finance departments, Brieljant youth centre and the city museum and art gallery. The new building provides 8,000 m² of accommodation and comprises office space for 100 staff, a large archive and staff canteen in addition to a 250 m² council chamber, public meeting rooms and new quarters for the mayor and aldermen.



Sopra: l'ingresso alla sala consiliare è sottolineato da un'ampia pensilina, mentre il passaggio tra i due corpi di fabbrica è un raccordo vetrato arretrato rispetto al filo stradale. In alto a destra: il dettaglio mostra la compresenza di diversi materiali. Sotto: la piazza prospiciente

l'edificio è parte integrante del progetto paesaggistico che fa da contraltare al vicino parco di Kaendelpark. Pagina a fronte: i prospetti sono caratterizzati da una struttura intelaiata che crea un sistema di logge sulle facciate

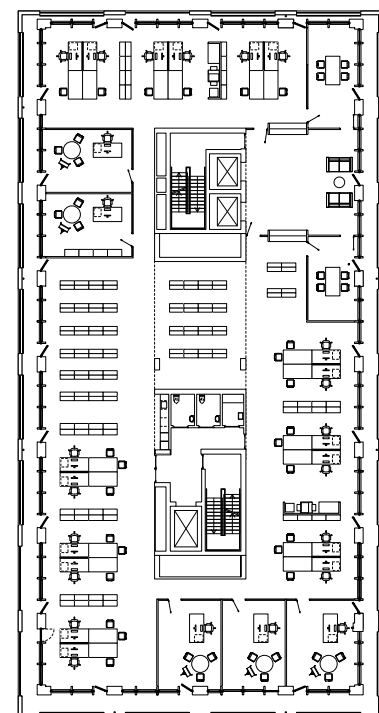
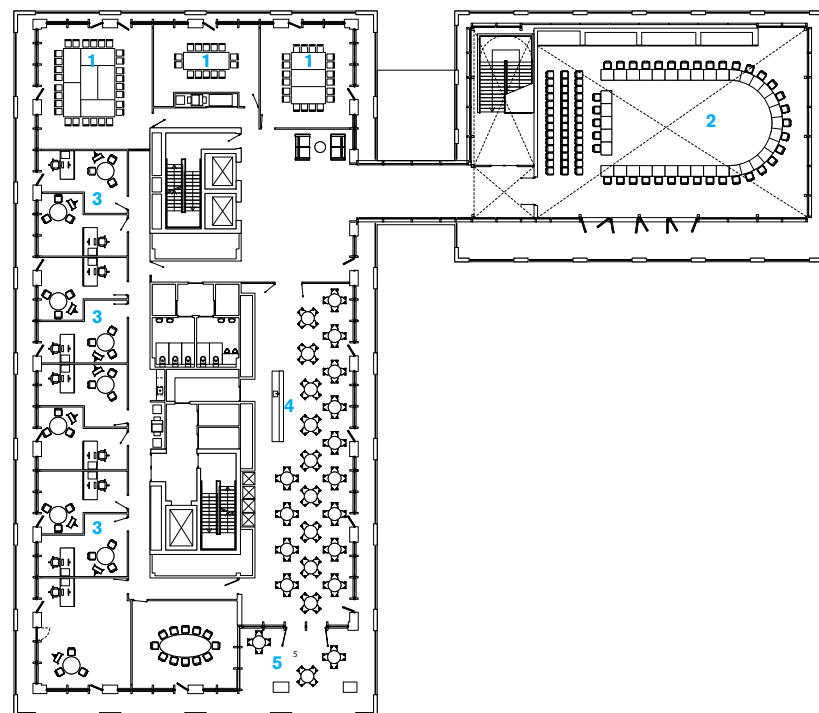
The design sets the administrative accommodation in a five-storey building which runs parallel to Deinze's principal Markt street. The council chamber is a free-standing double-height room projecting out of the building towards the Markt and cathedral. Raised on monumental legs to first-floor level, the chamber creates a sheltered public space and entrance beneath. A new south-facing public garden overlooking the river was created in the embrace of the two buildings. This garden has been incorporated into Marie-José Van Hee's landscaping for the whole area. The windows of the building are set behind stone-clad columns to form a loggia providing shaded external space for the staff. As well as creating a pleasant microclimate, the loggias will be used to display planting and public sculpture for the mutual enjoyment of staff and public. The columns are clad with an Italian natural cementitious stone known as Ceppo di Grè. The windows are natural-coloured anodised aluminium. The council chamber has floor-to-ceiling windows with frameless balustrades to the loggias, putting the activity of the council chamber on display to the people of Deinze. Inside, large public foyers are incorporated on each floor to act as informal meeting spaces between members of the public, administrative staff and officials. @



■ Above left: the entrance to the council chamber is marked by a large canopy roof and the passage between the two blocks is via a glazed link set back from the street-front. Top right: detail showing the use of several materials. Below: the plaza in front of the

building forms an integral part of the landscape design, counterbalancing the nearby Kaendelpark. Opposite page: the elevations feature a framework structure that generates a system of loggias on the fronts





- 1 Sala riunioni/Meeting room
- 2 Sala del Consiglio/
Municipal hall
- 3 Ufficio amministrativo/
Administration office
- 4 Caffetteria/Cafeteria
- 5 Terrazza/Terrace

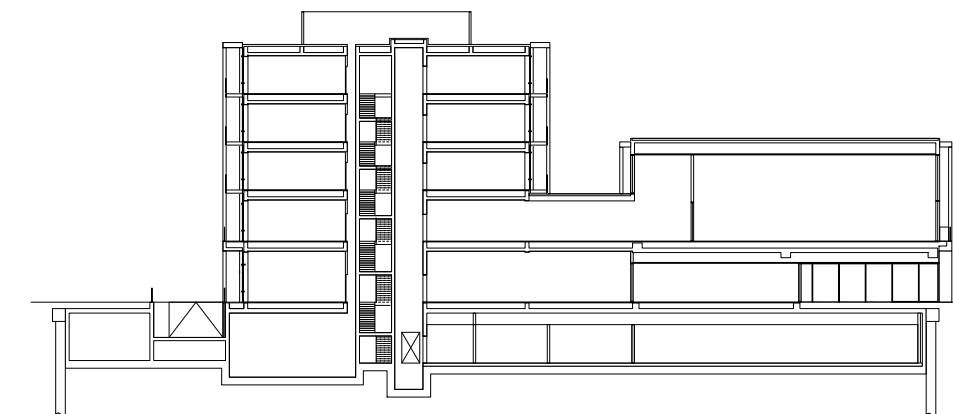
PIANTA DEL PRIMO PIANO/FIRST-FLOOR PLAN

PIANTA DEL PIANO TIPO DEGLI UFFICI/TYPICAL FLOOR PLAN FOR OFFICES



A destra: l'ingresso principale è protetto da un largo portico. Sotto: la sala consiliare sorretta da grandi pilastri è sollevata da terra, lasciando libero un ampio spazio pubblico.

Pagina a fronte: in alto, dettaglio di facciata; in basso, il sistema delle logge che, oltre a migliorare il microclima interno, consente di ospitare piante e sculture rendendole visibili dall'esterno grazie alle balaustrate vetrate.



SEZIONE AA/SECTION AA

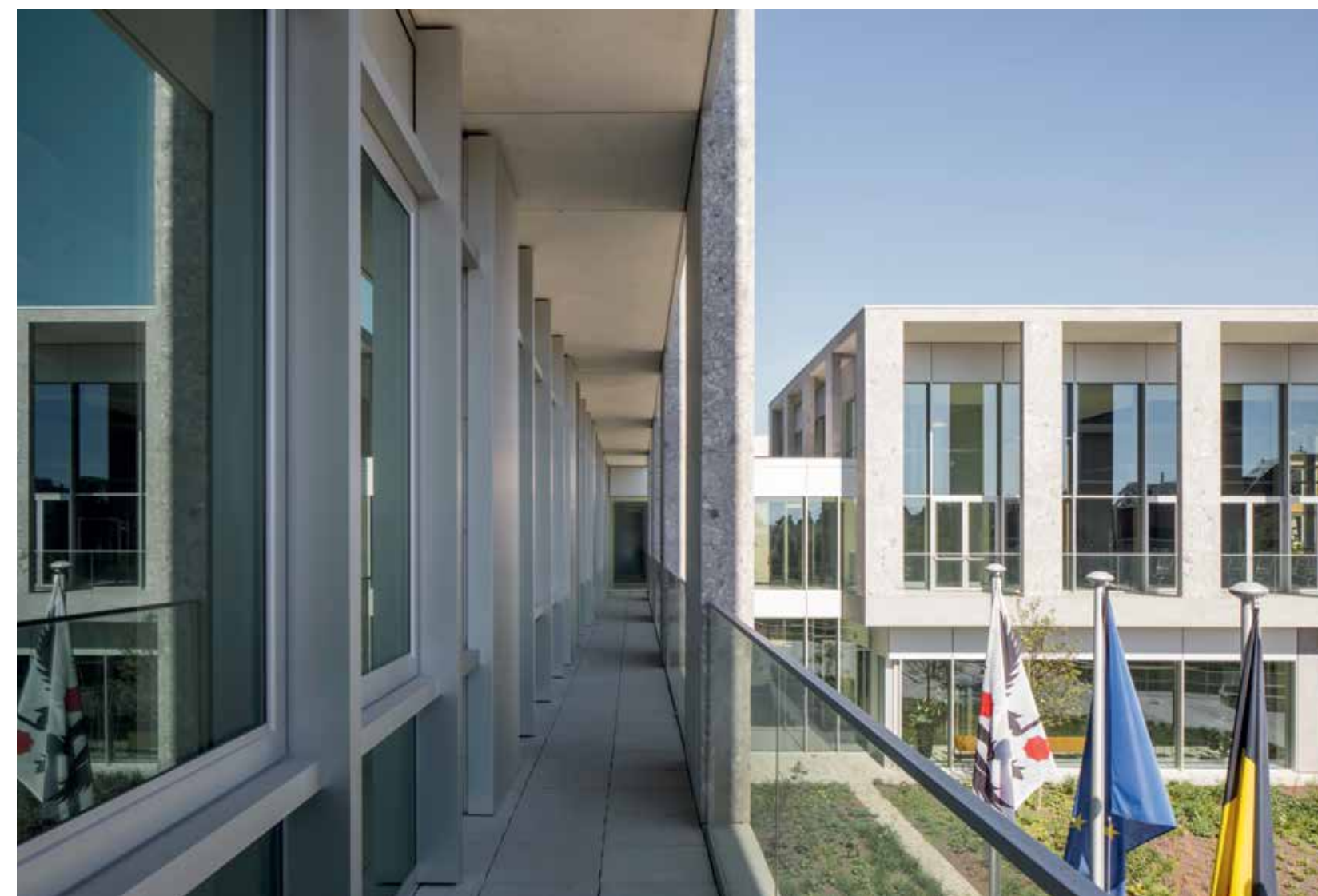


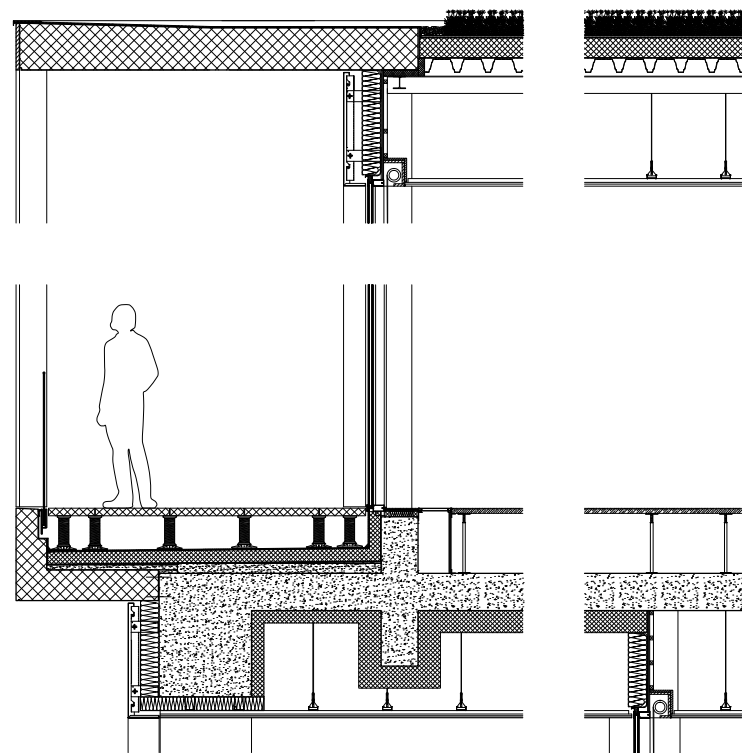
PROSPETTO SUD/SOUTH ELEVATION



Opposite page: centre, the main entrance is sheltered by a deep portico; bottom: the council chamber rests on thick pillars, raising it above the ground and creating a large open public space.

This page: top, facade detail; below, as well as improving the microclimate inside, the loggia system provides space for plants and sculptures, clearly visible thanks to glazed balustrades.





**Municipio e centro amministrativo/
City hall and administrative centre,
Brielstraat, Deinze, Belgio/Belgium**

Progetto/Design
Tony Fretton Architects

Gruppo di progettazione/Design team
Tony Fretton, Jim McKinney, David Owen, Chris Snow, Io Schönerr, Pira Banpabutr, Martin Nassen, Nina Lundvall, Guy Derwent, Tom Appels

Responsabili progetto/Project architects
Chris Snow, Tom Appels, David Owen

Strutture e impianti/Structural engineering and services
Arup (GB/UK); Bureau Bouwtechniek (B)

Estimo/Cost consultant
Davis Langdon - Bureau Bouwtechniek

Progettazione paesaggistica/
Landscape design
Marie-José Van Hee Architecten

Impresa edile/Main contractor
Strabag Belgium

Committente/Client
Stad Deinze

Superficie del sito/Site area
1,300 m²

Superficie interna lorda/Gross internal area
8,000 m²

Costo/Cost
€12,500,000

Fase di progetto/Design phase
6.2010-12.2012

Fase di realizzazione/Construction phase
3.2014-3.2016

0 1M DETTAGLI DI FACCIATA E DELLA COPERTURA/FACADE AND ROOF DETAILS

A destra: l'atrio d'ingresso con la zona dell'accoglienza. Il pavimento è realizzato in Ceppo di Gré. Sotto: il corridoio di collegamento tra i due corpi di fabbrica. I serramenti delle vetrate a tutt'altezza sono in alluminio naturale

anodizzato. Pagina a fronte. In alto e al centro: nel volume alto, gli ambienti destinati agli uffici amministrativi sono pensati come grandi open space con aperture panoramiche sul contesto verde. In basso: l'affaccio semiaperto della

caffetteria al primo piano dell'ala degli uffici. Alle pagine 72-73: la sala consiliare a doppia altezza si proietta verso la via Markt e la cattedrale della città



■ Opposite page: centre, the foyer and reception area. The floor is Ceppo di Gré stone; bottom, the corridor linking the two blocks. The frames of the full-height windows are in natural-coloured anodised aluminium.

This page. Above and left: the office spaces in the taller building are designed as large open spaces with panoramic windows overlooking their verdant surroundings. Below: the semi-open aspect of

the first-floor café in the office block. Pages 72-73: the dual-height council chamber is projected towards the Markt and the city's cathedral



