



# A 295

295

April - Mei 2022

**Reimagining the Office** Projecten van 51N4E - l'AUC - Jaspers-Eyers, Chancel - Frick Cloupet, Hub, Maniera, Matador, Meta - Souto de Moura, Denys - Steen, Studio Farris, Specimen + interview Bernardo Bader





↖  
**Het gebouw moest zich, ondanks zijn afwijkende hoogte, inpassen in een bestaand stedelijk weefsel. De gevel werd bekleed met geanodiseerd aluminium – een echo van de beige natuursteen die vaak terugkomt op de Leien.**

←  
**Achtereaan biedt een cafetaria toegang tot een daktuin die men boven op de buurt- en fietsenparking aanlegde.**

→  
**Kleine en grotere vergaderruimtes worden afgewisseld met salons en ruimtes met zit-stawerkplekken.**

# De architect als blikopener

EN Along the Leien in Antwerp, Hub architects, in collaboration with Bureau Bouwtechniek and interior architects Atelier Dialect, converted an office building from the 1970s into the headquarters of the autonomous municipal company Stedelijk Onderwijs Antwerpen. The regular, robust concrete structure forms the backbone of the project, which explores to the full the notion of 'New Ways of Working'.

Langs de Leien in Antwerpen transformeerde Hub architecten in samenwerking met Bureau Bouwtechniek en interieurarchitecten Atelier Dialect een kantoorgebouw uit de jaren 1970 tot het hoofdkwartier van het autonoom gemeentebedrijf Stedelijk Onderwijs Antwerpen. De regelmatige, robuuste betonstructuur vormt de ruggraat van het project, dat een maximale invulling geeft aan het concept van Het Nieuwe Werken.

*Bart Tritsmans – Foto's Stijn Bollaert*



In opdracht van AG Vespa ontwierp Hub de hoofdzetel van het autonoom gemeentebedrijf Stedelijk Onderwijs Antwerpen. De vraag was om een open huis te realiseren waar administratie, beleidsmedewerkers en leerkrachten kunnen samenwerken. Het gebouw bevindt zich op de Leien, de negentiende-eeuwse stedelijke boulevard die een belangrijke stadsvergroting markeert en een representatieve as vormt in de stad. Projectarchitect David Jacobs en partner bij Hub, Koen Drossaert, geven aan dat de nieuwe gevel de gelaagde geschiedenis van de Leien weerspiegelt. Het gebouw moest zich, ondanks zijn afwijkende hoogte, inpassen in een bestaand stedelijk weefsel. De gevel werd bekleed met geoxideerd aluminium – een echo van de beige natuursteen die vaak terugkomt op de Leien.

Bovendien maakt de gevel een knik ter hoogte van het oude gabarit, zodat hij ook aansluit bij het aanpalende voormalige Amerikaanse consulaat van Léon Stynen, Paul De Meyer en James Spruyt uit de vroege jaren 1950. “Het is een generieke gevel in de heterogene context van de Leien, die getekend wordt door heel verschillende schalen en tijdsbeelden,” zegt Koen Drossaert, “maar anders dan bij het banale gebouw uit de jaren 70 waarmee we startten, biedt deze gevel een meerwaarde aan de bestaande rij door het ritme en de eenvoud, het lichte materiaal, de nieuwe kroon en de transparante dubbelhoge plint.”

### Structuur als geschenk

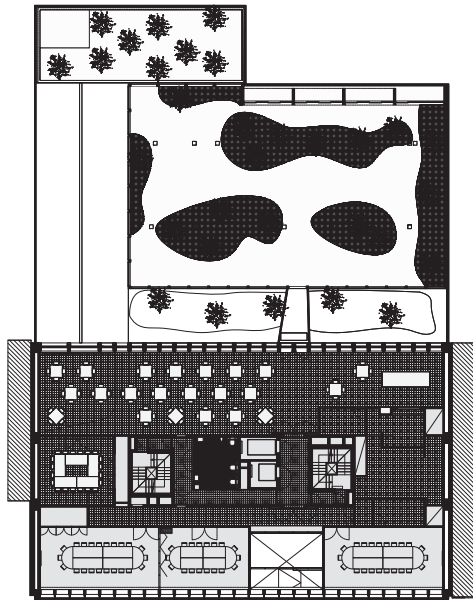
Hub koos ervoor om de bestaande betonstructuur integraal te behouden en de ruggengraat van het gebouw te tonen in het interieur. De kolommen werden gezandstraald en zowel de gevel als de technieken zijn demonteerbaar, zodat het gebouw in de toekomst eenvoudig opnieuw tot een casco herleid kan worden. “De structuur was een geschenk”, zegt David Jacobs. “Het gebouw heeft weinig overmaat, en er moest gepuzzeld worden met de technieken, maar de structuur heeft goede kernen en een voorspelbare, regelmatige opbouw die grote overspanningen mogelijk maakte.”

De begane grond biedt ruimte aan het onthaal, de dubbelhoge inkom – waar het regelmatige grid van de betonstructuur even doorbroken wordt – en de polyvalente ruimte met modelklas, die een verbinding maakt met het publieke domein. Achteraan biedt de cafetaria toegang tot de daktuin, die men boven op de buurt- en fietsenparking aanlegde. Om de circulatie in het gebouw conform de normen te maken, werden de trappen uit de kernen gelicht en kwamen er nieuwe trappenpartijen, sassen en branddeuren. De traphallen met daklicht en warme houten bekleding passen precies in de bestaande, gezandstraalde kernen en nodigen uit om de trap te nemen. Rond de kernen werden op de laagste verdiepingen vergaderzalen geschikt, en op de derde tot de zevende verdieping zijn de werkplekken gelegen. Op de dakverdieping

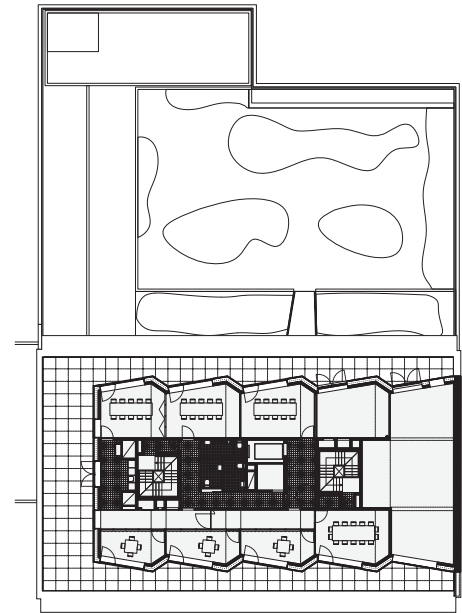
↓  
Gebruikers kunnen zelf hun plek zoeken, en omdat de ontwerpers voor de eindgebruiker

ontwierpen, kreeg de werkomgeving een opmerkelijk huiselijke sfeer.

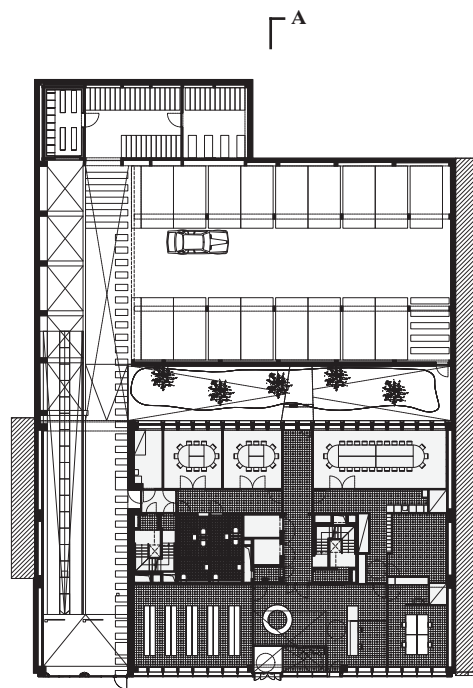




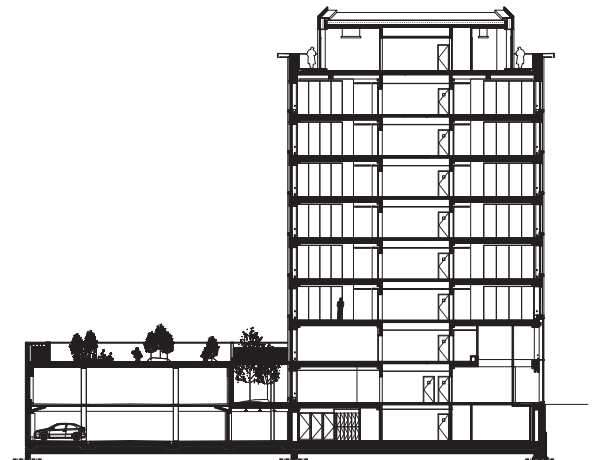
Floor 1



Floor 8



Floor 0



Section Aa



Architect  
Hub  
Website  
hub.eu  
Project name  
City Council Education  
Service  
Location  
Antwerp

Programme  
Offices and parking space  
Procedure  
Competition procedure for  
AG Vespa Antwerp  
Client  
AG Vespa  
Execution architect  
Bureau Bouwtechniek

Landscape architect  
Bart & Pieter  
Structural engineering  
ABT Belgium  
Service engineering  
CES  
Building physics  
Bureau Bouwtechniek

Completion  
May 2020  
Total floor area  
8,130 m<sup>2</sup>  
Budget  
€ 10,100,000  
(excl. VAT and fees)  
Product / Supplier  
Mosa (interior tiles)

werd de oude conciërgewoning gesloopt en vervangen door een kroon uit CLT, waarin vergaderruimtes met verschillende afmetingen en ruime terrassen een schitterend uitzicht bieden op de omliggende stad.

### Werken op het dak

Op vraag van AG Vespa werd een interieurontwerper betrokken. Na een korte selectieprocedure koos Hub Atelier Dialect als copiloot. Samen ontwikkelden de ontwerpers diverse werkplekken met een hoge ergonomische en esthetische kwaliteit. Ze kozen ook het losse meubilair (tot de gordijnen en de vuilbakken toe) en lieten het ontwerp voor de signalisatie maken door Rik Grafiek. Kan een goed ontwerp Het Nieuwe Werken aantrekkelijker maken voor de gebruikers, die niet altijd enthousiast zijn over de keuze voor flexibele werkplekken in grote open kantoorruimtes? Koen Drossaert meent dat de samenwerking soms te sterk verneveld raakt. “Slechts voor de helft van de werknemers een werkplek voorzien, en niet op een andere manier een meerwaarde bieden, werkt niet. Bovendien worden er vaak plekken gecreëerd voor specifieke functies waarbij ervan uitgegaan wordt dat mensen steeds rationele beslissingen nemen over waar en hoe ze werken. Als architect nemen we de rol op van blikopener: we tonen mensen de meerwaarde van gedeelde ruimtes.”

In de toekomst zal een kantoor steeds meer functioneren als een omgeving waar mensen elkaar kunnen ontmoeten. De verschillende plekken in het kantoorgebouw voor het

Stedelijk Onderwijs zijn slim opgevat. Kleine en grotere vergaderruimtes worden afgewisseld met salons en ruimtes met zit-stawerkplekken. Gebruikers kunnen zelf hun plek zoeken, en omdat de ontwerpers voor de eindgebruiker ontwierpen, kreeg de werkomgeving een opmerkelijk huiselijke sfeer. “Een ontwerp kan nieuwe benaderingen van werk aanreiken”, vertellen de ontwerpers. Samen met tuinarchitecten Bart & Pieter werd een daktuin gecreëerd die voorzien is van wifi en stopcontacten. “Toen we hier in oktober waren, zaten verschillende groepjes mensen buiten te werken, met hun jassen aan.”

Drossaert merkt op dat de visie van AG Vespa, meer dan tien jaar geleden, vooruitstrevend was, zowel in de benadering van het Nieuwe Werken als in de vraag om het bestaande gebouw te herbesteden. Hub is ervan overtuigd dat herbesteding altijd beter is dan nieuwbouw. “Enkele decennia geleden zouden opdrachtgevers niet de reflex gehad hebben om dit monstertje uit de jaren 70 te behouden, dus het bewustzijn evolueert.” Maar de architecten geven ook aan dat er grenzen zijn aan wat je met een herbesteding kunt bereiken. “Er moet met meer nuance naar herbesteding worden gekeken: brandnormen, erfgoed en technieken zijn thema’s die intensief moeten worden voorbesproken met de betrokkenen om tot een haalbaar en specifiek ontwerp te komen dat een meerwaarde betekent voor het gebouw. Als iedereen zich strikt aan de vastgelegde normen houdt, zullen er veel gebouwen gesloopt moeten worden.” ▲ ■ ●

